

SECUNORM 500

martor[®]



PDF DOWNLOAD
www.martor.com/manuals

SECUNORM 500 NO. 50000110



SECUNORM 500 NO. 50000410



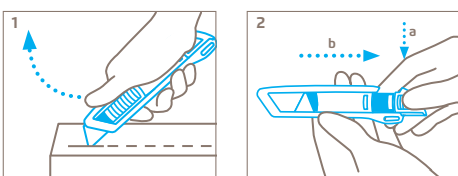
SECUNORM 500 NO. 50001010



SECUNORM 500 NO. 50000910



SECUNORM 500 NO. 500001



D HANDHABUNG SICHERHEITSMESSER

Handhabung: Mit dem Schieber lösen Sie die Klinge aus. Klingenspitze ins Schneidmaterial (z.B. Karton) einstecken, Daumen vom Schieber nehmen (Abb. 1) und schneiden.

Klingenwechsel: Drücken Sie den Klingenwechselknopf und ziehen Sie den Kunststoffsteinsatz nach hinten aus dem Griff heraus (Abb. 2). Klinge an der stumpfen Seite anfassen und mit ihrer Hilfe die Klingenabdeckung nach oben hebeln. Die Abdeckung verbleibt in der geöffneten Stellung (Abb. 3). Klinge entnehmen und wenden oder wechseln. Achten Sie darauf, die Klinge wieder genau auf den Nocken zu legen. Klingenabdeckung schließen und den Kunststoffsteinsatz wieder zurück in den Griff schieben, bis der Klingenwechselknopf hörbar einrastet (Abb. 4). **Wichtig:** Befreien Sie das Produkt bitte regelmäßig von Materialresten, damit der automatische Klingenrückzug nicht beeinträchtigt wird! Prüfen Sie mit dem Schieber, ob der Klingenrückzug einwandfrei funktioniert.

GB SAFETY KNIFE HANDLING

Handling: Extend the blade by moving the slider forward. Pierce the material to be cut (e.g. cardboard) with the tip of the blade, take thumb off the slider (Fig. 1) and cut.

Blade change: Press the blade change button and pull the plastic insert out of the handle (Fig. 2). Hold the blunt side of the blade and use it to lift the blade cover upwards. The cover remains in the open position (Fig. 3). Reverse or replace the blade. Make sure you position the blade exactly over the locating lug. Close the blade cover and push the plastic insert back into the handle until the blade change button audibly clicks (Fig. 4). **Important:** To keep the automatic blade retraction fully active, it is important to ensure that the safety knife is clean and free from any material residue at any and all times! Push the slider to check that the blade retraction is working smoothly.

F UTILISATION COUPEAU DE SÉCURITÉ

Utilisation : Faire coulisser le curseur, amorcer la coupe en engageant la lame dans la matière à couper (par ex. du carton), ôter le pouce du curseur (repr. 1) et couper.

Changement de lame : appuyez sur le bouton de changement de lame et tirez l'insert en plastique vers l'arrière pour le sortir du manche (repr. 2). Tenez la lame du côté non affûté et utilisez-la pour soulever le cache-lame. Le cache reste en position ouverte (repr. 3). Retirez et retournez ou changez la lame. Veillez à bien réinstaller la lame en la plaçant exactement sur l'ergot. Refermez le cache-lame et repoussez l'insert en plastique dans le manche jusqu'à ce que le bouton de changement de lame fasse un déclic (repr. 4). **Attention :** Afin de ne pas altérer le système de rétraction de la lame, veiller à ôter régulièrement les résidus de matières pouvant se trouver à l'intérieur du couteau. Actionner le curseur afin de vérifier le bon fonctionnement du dispositif de rétraction.

E MANEJO CUCHILLO DE SEGURIDAD

Manejo: Utilice el desplazador para sacar la hoja. Introducir la punta de la hoja en el material de corte (por ejemplo, cartón), quitar el pulgar del desplazador (fig. 1) y cortar.

Cambio de hoja: Pulse el botón de cambio de hoja y saque la pieza de plástico del mango desplazándola hacia atrás (fig. 2). Coger la cuchilla por el lado romo y utilizarla para abrir la cubierta de la hoja. La cubierta se queda en posición abierta (fig. 3). Sacar la hoja y girarla o cambiarla. Asegúrese de volver a colocar la hoja justo en la leva. Cerrar la cubierta de la hoja e insertar la pieza de plástico de nuevo en el mango hasta que se oiga que el botón de cambio de hoja encaja (fig. 4).

Cuidado: Para mantener el mecanismo de seguridad automático siempre activo, es importante asegurarse de que el cutter esté limpio y libre de residuos en todo momento! Accione el desplazador para verificar que el mecanismo autoretráctil funciona suavemente.

NL GEBRUIK VEILIGHEIDSMES

Gebruik: Mesje naar voren schuiven. Steek de punt van het mesje in het te snijden materiaal (bijv. karton), duim van de schuif nemen (afb. 1) en snijden.

Mesje verwisselen: Druk de meswisselknop in en trek het kunststof inzetstuk naar achteren uit de greep (afb. 2). Pak het mesje aan de stompe zijde vast en til de mesjesafdekking met behulp van het mesje naar boven toe op. De afdekking blijft in de geopende stand (afb. 3). Haal het mesje eruit en mesje draaien of verwisselen. Let erop dat u het mesje weer precies op de nokjes plaatst. Sluit de mesjesafdekking en schuif het kunststof inzetstuk weer terug in de greep tot de meswisselknop hoorbaar vastklikt (afb. 4).

Voorzichtig: Om de werking van het automatische veermechanisme te waarborgen is het nodig het mes regelmatig schoon te maken. Controleer door middel van de schuif of het veermechanisme weer correct functioneert.



D SICHERHEITSHINWEISE

Bitte lesen Sie die Anleitung und bewahren Sie diese stets gut auf, damit Sie Ihr neues MARTOR-Schneidwerkzeug sicher und optimal verwenden können.

1. Allgemeine Anwendungshinweise: Bitte nutzen Sie das Produkt nur für manuelle Schneidarbeiten, stets sorgfältig und nicht auf zweckentfremdete Weise. Achten Sie hierzu auf die korrekte Handhabung und den richtigen Einsatz des Schneidwerkzeugs. Als zusätzliche Schutzmaßnahme empfehlen wir das Tragen von Handschuhen.

2. Besondere Anwendungshinweise zur Vermeidung von Verletzungsgefahren: Lassen Sie beim Umgang mit dem Produkt immer größte Vorsicht walten. Machen Sie sich vor dem ersten Gebrauch mit der Sicherheitstechnik und ihrer Funktionsweise vertraut. Überprüfen Sie auch vor jeder weiteren Verwendung das Messer auf einwandfreie Funktion. Benutzen Sie nur einwandfreie Schneidwerkzeuge mit scharfer, sauberer und unbeschädigter MARTOR-Klinge. Stellen Sie auch sicher, dass die Funktionsweise des Messers nicht durch das schneiden- de Material bzw. durch Verschmutzung oder Partikelanhaftung im Bereich der Klinge beeinträchtigt wird. **ACHTUNG, die Klinge ist scharf und kann zu erheblichen und tiefen Schnittverletzungen führen. Greifen Sie daher niemals in die Klinge!** Platzieren Sie die zweite Hand nicht auf dem Schneidweg des Messers und schneiden Sie grundsätzlich am Körper vorbei.

3. Ersatzteilaustausch: Tauschen Sie stumpf gewordene Klengen rechtzeitig aus! Verwenden Sie dazu nur MARTOR-Ersatzklingen. Ausgewechselte Klengen sind fachgerecht zu entsorgen. Sie gehören nicht in den Papiermüll, da sonst eine erhebliche Verletzungsgefahr besteht. Führen Sie Reparaturen nie selbst aus. Weist das Schneidwerkzeug Alterungs- oder sonstige Verschleißerscheinungen auf, wie z. B. Funktionsstörungen bei der Sicherheitstechnik, beim Klingenwechsel oder in der Handhabung, muss es ausgemustert und ersetzt werden. Veränderungen oder Manipulationen am Produkt sind nicht erlaubt, da diese die Produktsicherheit beeinträchtigen. ACHTUNG, hier ist die Verletzungsgefahr besonders hoch!

4. Nichtverwendung des Schneidwerkzeugs: Sichern Sie die Klinge stets so (abhängig vom Produkttyp), dass Schnittverletzungen ausgeschlossen sind. Bewahren Sie das Produkt an einem sicheren Ort auf.

SECUNORM 500 NO. 50000310 *



SECUNORM 500 NO. 50000210 *



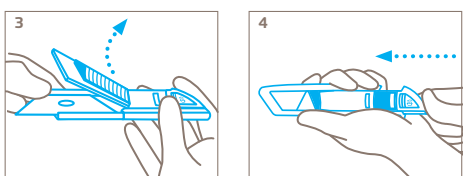
SECUNORM 500 NO. 50000610 *



SECUNORM 500 NO. 50000510 *



* mit reduzierter Schnitttiefe | with reduced cutting depth | avec profondeur de coupe réduite | con profondità di corte reducida | met gereduceerde snijdiepte | con profondità di taglio ridotta | azaltılmış kesim derinliğiyle | o zredukowanej głębokości cięcia | csökkentett vágásmélységgel | s redukovanou hĺbkou rezu



I MANEGGIO DEL COLTELLO DI SICUREZZA

Utilizzo: Utilizzare la slitta per sbloccare la lama. Inserire la punta della lama nel materiale da tagliare (ad es. cartone), rimuovere il pollice dalla slitta (fig. 1) e tagliare.

Cambio lama: Premere il pulsante di sostituzione della lama e spostare all'indietro l'inserto di plastica dell'impugnatura (fig. 2). Tenere la lama dal lato non tagliente e usarlo per sollevare il coprilama. Il coprilama resta aperto (fig. 3). Rimuovere la lama e capovolgere o sostituirla. Assicurarsi di riposizionare la lama esattamente sull'eccentrico. Chiudere il coprilama e spingere l'inserto di plastica nell'impugnatura fino a quando il pulsante di sostituzione della lama si chiude a scatto (fig. 4). **Importante:** Per garantire che la funzione di sicurezza del dispositivo automatico di rientro lama rimanga intatto è necessario pulire il coltello eliminando regolarmente dal medesimo i residui di materiali rimasti depositati. Controlli con il cursore, che il ritorno della lama funzioni nuovamente senza problemi.

TR KULLANIM GÜVENLİ BİÇAKLAR

Kullanım: Sürgüyle ucu çıkartırsınız. Bıçak ucunu kesilecek malzeme (ör. karton) içine daldırınız, başparmağınızı sürgüden alınız (Şek. 1) ve kesiniz.

Uç Değişimi: Bıçak değiştirme düğmesine basınız ve plastik parçayı arkaya doğru saptan dışarı çıkartınız (Şek. 2). Bıçağı kör tarafıyla tutunuz ve bunun yardımıyla bıçak kapağını yukarı doğru kaldırınız. Kapak açık konumda kalır: (Şek. 3). Bıçağı alınız ve çeviriniz veya değiştiriniz. Bıçağı yeniden tam olarak kam üstüne koymaya dikkat ediniz. Bıçak kapağını kapatınız ve bıçak değiştirme düğmesinin yerine oturduğuy duyunla kadar plastik parçayı yeniden sap içine itiniz (Şek. 4). **ÖNEMLİ:** Otomatik emniyet işlevinin tam aktif olması için kesici ucun her defasında temiz olması gereklidir. Tuşu iterek geri çekme mekanizmasının çalışıp çalışmadığını kontrol ediniz.

PL UŻYTKOWNIA NOŻA BEZPIECZNEGO

Obsługa: zwoľnić ostrze za pomocą suwaka. Czubek ostrza wbić w cięty materiał (np. karton), zdjąć kciuk z suwaka (Rys. 1) i wykonać cięcie.

Wymiana ostrza: nacisnąć przycisk wymiany ostrza i wyciągnąć wkład z tworzywa sztucznego z uchwyty do tyłu (Rys. 2). Przytrzymać ostrze z tejżej strony i z jego pomocą podnieść pokrywę ostrza do góry. Pokrywa pozostaje w pozycji otwartej (Rys. 3). Wyjąć i obrócić ostrze lub je wymienić. Należy zwrócić uwagę na to, aby ostrze zostało ułożone z powrotem dokładnie na krzywce. Zamknąć pokrywę ostrza i ponownie wsunąć wkład z tworzywa sztucznego w uchwyt, aż przycisk wymiany ostrza słyszalnie zaskoczy (Rys. 4).

UWAGA: W celu zapewnienia bezawaryjnego działania mechanizmu bezpieczeństwa należy regularnie czyścić nóż i usuwać z niego resztki ciętych materiałów. Przy pomocy suwaka należy regularnie sprawdzać czy mechanizm automatycznego chowania ostrza działa poprawnie!

H A BIZTONSÁGI VÁGÓ HASZNÁLATA

Használat: A pengékinyomóval oldja ki a pengét. A penge hegyét szúrja bele a vágandó anyagba (pl. karton), majd vegye le a hüvelykujját a pengékinyomóról (1. ábra) és vágjon.

Pengecseré: Nyomja meg a pengecserélő gombot és hátrafelé húzza ki a műanyag betétet a nyélből (2. ábra). Fogja meg a pengét az életlen oldalánál és annak segítségével emelje felfelé a pengefedőt. A fedő ebben a nyitott állásban marad (3. ábra). Vegye ki a pengét, majd fordítsa meg vagy cserélje ki. Ügyeljen arra, hogy a pengét pontosan a büttyökre helyezze vissza. Zárja be a pengefedőt és tolja vissza a műanyag betétet a nyélbe, amíg a pengecserélő gomb be nem kattant (4. ábra). **Fontos:** Minden eset ben ellenőrizze a pengevisszahúzószerszert megfelelő működésé! Az automata szerkezet zavartalan működése érdekében mindig tartsa tisztán a kést.

CE MANIPULACE S BEZPEČNOSTNÍM NOŽEM

Manipulace: Posunovačem vysuňte čepel. Špičku čepele zasuněte do řezaného materiálu (např. kartonu), palec zdvihněte z posunovače (obr. 1) a řežte.

Výměna čepele: Stiskněte tlačítko pro výměnu čepele a vytlačte plastovou část dozadu z rukojeti (obr. 2). Čepel přitiskněte na tupé straně a pomocí krytu čepele zdvihněte. Kryt zůstává v otevřené poloze (obr. 3). Vyjměte čepel a obraťte ji nebo vyměňte. Pečlivě ji uložte zpět přesně na zářky. Uzavřete kryt čepele a plastovou část zasouvejte zpět do rukojeti, dokud se neozve cvaknutí tlačítka pro výměnu čepele (obr. 4).

Důležité: Pro plné zachování automatické bezpečnostní funkce je důležité se vždy ujistit, že je nůž čistý a beze zbytků materiálu! Vyzkoušejte posunovač a zkontrolujte, zda je automatický systém zpětného zatažení čepele plně funkční.

5. Pflegehinweise: Halten Sie das Schneidwerkzeug immer sauber und setzen Sie es nicht unnötig Schmutz und Feuchtigkeit aus, um eine lange Lebensdauer zu gewährleisten.

ACHTUNG: Es wird keine Haftung für Folgeschäden übernommen. Technische Änderungen und Irrtümer vorbehalten! Dieses Produkt gehört nicht in Kinderhände!

GB SAFETY ADVICE

To ensure that you use your new MARTOR knife safely and most effectively, please read and note the following user-instructions. Please keep the written guide in a safe place so that you can access it at any time.

1. General application instructions: Please always use the product carefully for manual cutting work only and not for any purposes other than those that are intended. Please take the correct handling and the proper use of the knives into account in this regard. As an additional safety measure, we recommend the wearing of safe gloves.

2. Special application instructions to avoid the danger of injuries: Always take great care when handling the product. Before first use, familiarise yourself with the safety technology and how it works. Before every further use, check the knife for proper functioning. Only use cutting tools that are in perfect condition with sharp, clean and undamaged MARTOR blades. Also make sure that the knife's operation is not impaired by the material to be cut or by dirt or particle deposits around the blade. **CAUTION: The blade is sharp and can result in serious and deep cuts. Therefore, never reach into the blade!** Do not place your free hand in the line of cutting and never cut directly towards you.

3. Replacement of spare parts: Replace any blades that become dull at the right time! Use only the replacement blades from MARTOR for this purpose. Dispose of old blades in a proper fashion. They should not be placed in a waste paper bin, as this poses a considerable danger of injuries. Never perform any repairs yourself. If the knife shows signs of aging or any other wear, e.g. which impair safety features, blade changing or usage, the knife must be taken out of service and replaced. Do not modify this product in any way. Modifications of any kind may impair product safety. **CAUTION:** The risk of injury caused by manipulation of this product is extremely high.

4. Non-use of the knife: Always secure the blade in such a way (depending on product type) that injuries due to cuts are excluded. Store the knife in a secure place.

5. Care instructions: To guarantee a long service life, always keep the knife clean and do not expose it to unnecessary soiling and humidity.

CAUTION: No liability will be assumed for consequential losses. Subject to technical changes and errors! This knife does not belong in the hands of children!

INDICATIONS DE SÉCURITÉ

Veuillez lire et conserver les instructions de sécurité afin de toujours pouvoir utiliser votre nouveau couteau MARTOR de façon sûre et optimale.

1. Instructions générales d'utilisation : Utilisez toujours le produit avec le plus grand soin et uniquement pour des travaux de coupe manuels. Respectez le maniement correct du couteau et vérifiez l'adéquation entre l'outil et la tâche à effectuer. En protection additionnelle, nous recommandons le port de gants.

2. Instructions particulières pour éviter les risques de blessures : Faites toujours preuve de la plus grande prudence lors de la manipulation du produit. Avant la première utilisation, familiarisez-vous avec la technique de sécurité et son fonctionnement. Vérifiez également que le couteau fonctionne correctement avant toute utilisation ultérieure. N'utilisez que des outils de coupe impeccables avec des lames MARTOR affûtées, propres et non endommagées. Assurez-vous également que le fonctionnement du couteau n'est pas altéré par le matériau à couper ou par l'accumulation de saletés ou de particules dans la zone de la lame. **ATTENTION, la lame est tranchante et peut engendrer de graves et profondes blessures par coupure. N'empoignez de ce fait jamais la lame !** Ne jamais mettre l'autre main sur le passage de la lame et ne jamais couper en direction du corps.

3. Remplacement de pièces : Remplacez à temps les lames émoussées! Utilisez pour cela uniquement des lames de rechange MARTOR. Les lames usagées doivent être éliminées de manière appropriée. Elles ne doivent pas se retrouver dans les corbeilles à papier, elles constitueraient ainsi un risque de blessure considérable. N'entrez jamais de réparation vous-même. Si le couteau présente des signes d'usure, tel qu'un dysfonctionnement au niveau de la technique de sécurité, du changement de lame ou du maniement, il doit être retiré et remplacé. Les modifications ou les transformations du produit ne sont pas autorisées car elles altéreraient la sécurité du produit. **ATTENTION, risque de blessure particulièrement élevé !**

4. Couteau non utilisé : Sécurisez toujours la lame de manière à exclure les blessures par coupure (selon le type du produit). Conservez le couteau en lieu sûr.

5. Instructions d'entretien : Afin de garantir une grande longévité, veillez constamment à la propreté du couteau et préservez-le de la salissure et de l'humidité.

ATTENTION : Nous déclinons toute responsabilité pour d'éventuels dommages indirects. Sous réserve de modifications techniques ou d'erreurs ! Ce couteau doit être gardé hors de la portée des enfants !

INFORMACIÓN DE SEGURIDAD

Para poder usar su nueva herramienta de corte MARTOR de manera segura y óptima, lea y tenga en cuenta las siguientes instrucciones.

1. Instrucciones generales: Por favor, utilice el producto siempre cuidadosamente y solo para las tareas de corte manuales para las que ha sido creado. Asegúrese de manipular y usar correctamente la herramienta de corte. Como medida de protección adicional recomendamos llevar guantes.

2. Instrucciones de uso especiales para evitar el peligro de heridas: Manipule el producto siempre con la máxima precaución. Antes del primer uso familiarícese con la tecnología de seguridad y el funcionamiento. Revise el perfecto funcionamiento del cuchillo antes de cada uso. Use solo herramientas de corte en perfecto estado, con hojas MARTOR afiladas, limpias e intactas. Asegúrese de que la funcionalidad del cuchillo no esté mermada por el material que vaya a cortar o por suciedad o partículas adheridas en la zona de la hoja. **PRECAUCIÓN: La hoja es afilada y puede producir cortes serios y profundos. Por lo tanto, nunca manipule la hoja.** No coloque la otra mano en la trayectoria del corte de la herramienta de corte y nunca corte en dirección a su cuerpo.

3. Reemplazo de repuestos: Reemplace las hojas desafiladas de inmediato! Use solamente las hojas de recambio MARTOR con este fin. Descarte las hojas de la manera adecuada. No se deben tirar a la papelera ya que podrían ocasionar daños o heridas de consideración. No intente reparar los cuchillos. Si la herramienta de corte presenta alteraciones u otras muestras de desgaste como, por ejemplo, alteraciones funcionales en la técnica de seguridad, en el cambio de hoja o en el manejo, debe retirarse del servicio y sustituirse. La modificación y manipulación de los productos están prohibidas, ya que menoscaban su seguridad. ¡ATENCIÓN, aquí el peligro de sufrir lesiones es especialmente alto!

4. Si no se utiliza: Asegure siempre la hoja de manera que (en función del tipo de producto) no se puedan producir heridas. Guarde la herramienta de seguridad en un lugar seguro.

5. Instrucciones de mantenimiento: Mantenga siempre la herramienta de seguridad limpia y no la esponja a la suciedad y ni la humedad innecesariamente, para así garantizar una vida útil prolongada.

PRECAUCIÓN: No aceptaremos ninguna responsabilidad por daños debidos a cambios técnicos ni errores! Mantenga el cuchillo fuera del alcance de los niños!

VEILIGHEIDSTRUCTURE

Lees voor gebruik altijd de gebruiksaanwijzing en bewaar deze zodat u uw MARTOR mes altijd veilig en optimaal kunt gebruiken.

1. Algemene gebruiksaanwijzing: Gebruik het produkt uitsluitend en zorgvuldig voor handmatige snijwerkzaamheden en niet voor onjuiste toepassingen. Let hierbij op de correcte handhaving en de juiste toepassing van het mes. Als extra veiligheidsmaatregel raden wij het gebruik van handschoenen aan.

2. Bijzondere gebruiksaanwijzing ter voorkoming van verwondingen: Neem bij het gebruik de grootste voorzichtigheid in acht. Maak uzelf vóór het eerste gebruik vertrouwd met de veiligheidsstechniek en de werking ervan. Controleer ook voor elk verder gebruik of het mes nog correct werkt. Gebruik uitsluitend onberispelijke snijgereedschappen met scherpe, schone en onbeschadigde MARTOR-mesjes. Zorg er ook voor dat de werking van het mes niet beïnvloed wordt door het te snijden materiaal of door vuil of aangehechte deeltjes op het mesje. **LET OP: het mesje is scherp en kan ernstige en diepe snijwonden veroorzaken. Pak daarom nooit het mesje vast!** Plaats uw andere hand niet op de snijkant van het mes en snij van uw lichaam af.

3. Onderdelen verwisselen: Verwissel de stomp geworden mesjes op tijd! Gebruik daarvoor uitsluitend MARTOR-reserve-mesjes. Gebruikte mesjes dienen op de juiste wijze te worden verwerkt. Ze horen niet thuis in papierafval of de vuilnisbak want dan is er grote kans op verwondingen. Voer nooit zelf reparaties uit. Indien het mes ouderdomsverschijnselen of slijtage vertoont, zoals bv. storingen bij de veiligheidsstechniek of bij het gebruik, dient u het mes te vernietigen en te vervangen. Veranderingen of manipulatie van het produkt zijn niet geoorloofd, daar deze de veiligheid van het produkt beïnvloeden. **LET OP, in een dergelijke geval is er grote kans op verwondingen!**

4. Overig gebruik van het mes: Het mesje altijd zo opbergen (afhankelijk van het producttype) dat snij-ongevallen uitgesloten zijn. Bewaar het mes op een veilige plaats.

5. Onderhoud: Houdt het mes altijd schoon en droog en stel het niet onnodig bloot aan vuil en vocht teneinde een lange levensduur te bevorderen.

LET OP: MARTOR is niet aansprakelijk voor eventuele gevolgschade. Technische veranderingen en afwijkingen voorbehouden! Dit mes hoort niet thuis in kinderhanden!

INFORMAZIONI DI SICUREZZA

Leggere le istruzioni e conservarle sempre accuratamente per usare il nuovo utensile di taglio MARTOR in modo sicuro e ottimale.

1. Avvertenze generali per l'uso: utilizzare il prodotto soltanto per tagliare manualmente, sempre con cura e non per scopi diversi da quello previsto. Maneggiare e utilizzare l'utensile di taglio in modo corretto. Come ulteriore misura di sicurezza, consigliamo di indossare appositi guanti.

2. Avvertenze particolari per l'uso per evitare di ferirsi: maneggiare il prodotto sempre con la massima cautela. Prima dell'uso, prendere confidenza con il sistema di sicurezza e imparare come funziona. Prima di ogni nuovo utilizzo, controllare che il cottello funzioni correttamente. Utilizzare solo utensili da taglio in condizioni perfette con la lama MARTOR affilata, pulita e non danneggiata. Assicurarsi anche che il funzionamento del cottello non sia compromesso dal materiale da tagliare o dallo sporco e l'aderenza di particelle nella zona della lama. **ATTENZIONE, la lama è affilata e può causare ferite da taglio notevoli e profonde. Per questa ragione, non afferrate mai la lama!** Non appoggiare la seconda mano sulla traiettoria di taglio della lama ed effettuare l'operazione di taglio lontano dal corpo.

3. Sostituzione di parti di ricambio: Sostituite tempestivamente le lame non affilate! Utilizzate a tale scopo soltanto le lame di ricambio MARTOR. Le lame sostituite devono essere smaltite a regola d'arte. Esse non vanno buttate nella carta straccia, perché diversamente si avrebbe un notevole rischio di ferimenti. Non eseguite mai riparazioni personalmente. Se presenta segni d'usura o altre alterazioni, come per esempio anomalie di funzionamento del sistema di sicurezza, problemi durante la sostituzione della lama o di maneggiabilità, l'utensile da taglio deve essere buttato via e sostituito. Non sono permesse modifiche o manipolazioni del prodotto, perché queste pregiudicano la sicurezza del prodotto stesso. **ATTENZIONE, qui si ha un rischio di ferimenti particolarmente elevato!**

4. Come riporre l'utensile di taglio non in uso: assicurare la lama sempre in modo da escludere ferite da taglio (a seconda del tipo di prodotto). Custodire il prodotto in un luogo sicuro.

5. Manutenzione: tenere l'utensile da taglio sempre pulito e non esporlo inutilmente all'umidità, per garantire una lunga durata di vita. **ATTENZIONE: Non viene assunta nessuna responsabilità per danni conseguenti. Con riserva di modifiche tecniche e salvo**

errori! Questo coltello non deve finire nelle mani di bambini!

GÜVENLİK UYARISI

MARTOR biçimciği güvenli ve verimli bir şekilde kullanmak için, kullanım talimatını iyice okuyunuz ve her zaman güvenli bir yerde muhafaza ediniz.

1. Genel Uygulama Talimatları: Ürünü lütfen sadece manuel kesim işlemleri için her zaman özneli bir şekilde kullanınız, başka herhangi bir amaçla kullanmayınız. Burada kesici ucun belirtildiği şekilde ve doğru amaçla kullanılmasına dikkat ediniz. Ek güvenlik önemi olarak eldivenlerin kullanılması tavsiye ederiz.

2. Yarananlara Önemle İçin Özel Uygulama Talimatları: Ürünleri kullanırken her zaman dikkatli olun. İlk defa kullanmadan önce güvenlik sistemini ve işleyişini iyice öğrenin. Her defasında kullanmadan önce de biçacı kusursuz işlev bakımından kontrol edin. Biçakları mükemmel durumdakinden ve kesici MARTOR uçları keskin, temiz ve hasarsızken kullanın. Ürünü kullanırken her zaman auzam izi dikkati gösterin. Çalışmaya başlamadan önce emniyet teknolojisini ve nasıl kullanılacağıni öğrenin. Ayrıca kesilecek malzeme nedeniyle ya da kesici uç bölgesinde kirlenme veya parçacık bulunması nedeniyle biçaçin işlevinin olumsuz etkilenmemesini de sağlayın. **DİKKAT: Kesici uç çok keskindir, ciddi ve derin yaralanmalara neden olabilir. Bu yüzden kesici ucla asla temas etmeyiniz!** Diğer elinizi biçaçın kesme ucu üzerine koymayınız ve esas olarak vücudunuzun yanından kesim yapınız.

3. Yedek Parça Değişimi: Biçak uçlarını doğru zamanda değiştirilmelisiniz. Bunun için yalnızca MARTOR yedek uçları kullanınız. Kullanılmış biçak uçları uygun bir şekilde atılmalıdır. Kullanılmış biçak uçları, atık kâğıt kutularına atılmamalıdır, bu işlem ciddi yaralanmalara sonuçlanabilir. Biçakları asla tamir etmeye çalışmayınız. Kesici alet üzerinde ör. emniyet teknolojisinde, uç değişiminde veya kullanım sırasında fonksiyon arızaları gibi yarıranma veya aşınma belirtileri görüldüğünde bunun ayrılması ve değiştirilmesi gerekir. Ürün üzerinde ürün emniyetini olumsuz etkileyecek modifikasyon ve değişikliklerin yapılması yasaktır. **DİKKAT: Burada yaralanma tehlikesi oldukça yüksektir!**

4. Kullanılmayan Biçaklar: Kesici ucun (ürün içinde bağlı olarak) daima kesilme yaralanmaları oluşmayacak şekilde emniyete alınır. Ürünü güvenli bir yerde muhafaza ediniz.

5. Temizlikle ilgili bilgiler: Biçakları, uzun ve güvenli bir kullanım ömrü için daima temiz tutunuz ve gereksiz kir ve rutubete maruz bırakmayınız.

ÖNEMLİ: Alabileceğiniz kayıplara karşı herhangi bir yükümlülük söz konusu değildir. Teknik değişiklik ya da yanlışlık konusudur. Çocukların erişemeyeceği yerlerde bulundurunuz!

WSKAZÓWKI BEZPIECZEŃSTWA

Przed rozpoczęciem użytkowania noża MARTOR należy przeczytać poniższe wskazówki i ich przestrzegać. Prosimy również o zachowanie tego dokumentu.

1. Wskazówki ogólne dotyczące zastosowania: Produkt należy stosować wyłącznie do manualnych prac związanych z cięciem, z zachowaniem ostrożności i zgodnie z przeznaczeniem. Należy zwrócić uwagę na prawidłową obsługę i właściwe zastosowanie noża. Jako dodatkowy środek ochronny zalecamy korzystanie z rękawiczek.

2. Wskazówki specjalne dotyczące zastosowania w celu zapobiegania urazom: Podczas pracy z produktem należy zachować najwyższą ostrożność. Przed pierwszym użyciem należy zapoznać się z mechanizmem bezpieczeństwa i sposobem jego działania. Przed każdym kolejnym użyciem należy sprawdzić nóż pod względem prawidłowego działania. Należy używać wyłącznie bezawaryjnych narzędzi tnących z ostrzami, czystymi i nieuszkodzonymi ostrzami MARTOR. Należy upewnić się również, że na działanie noża nie ma wpływu cięty materiał ani zanieczyszczenia lub osadzone cząstki stałe w obszarze ostrza. **UWAGA: ostrze jest ostre i może być przyczyną niebezpiecznych i głębokich ran ciętych. Z tego powodu nigdy nie należy chwycić ostrza!** Nie należy umieszczać drugiej ręki na drodze cięcia noża i zasadniczo należy ciąć w obszarze poza ciało.

3. Wymiana części zamiennych stępione ostrza należy natychmiast wymienić! Wymiana części zamiennych stępione ostrza należy natychmiast wymienić! W tym celu należy stosować wyłącznie ostrza MARTOR. Zużyte ostrza należy oddać do utylizacji. Zużytych ostrzy nie należy wyrzucać do zwykłych odpadów gdyż mogłyby być przyczyną niebezpiecznych urazów. Zabrania się przeprowadzania jakichkolwiek napraw we własnym zakresie. Jeżeli stan noża wskazuje na jego zużycie objawiające się np. mechanizmem zabezpieczającym, problemami przy wymianie ostrza lub w użytkowaniu, nóż taki musi zostać wycofany z użytku i zastąpiony nowym. Zabrania się przeprowadzania jakichkolwiek zmian technicznych lub manipulacji przy produkcie gdyż obniżają one jego bezpieczeństwo. **UWAGA: w takim przypadku istnieje szczególnie wysokie ryzyko urazu.**

4. Przechowywanie noża: Ostrze należy zabezpieczyć w taki sposób (w zależności od typu produktu) aby wykluczyć możliwość skałeczenia się. Nóż należy przechowywać w bezpiecznym miejscu.

5. Wskazówki pielęgnacyjne: W celu zapewnienia długiej żywotności noża należy regularnie zmyć i chronić przed brudem i wilgocią. **UWAGA: Nie przejmujemy odpowiedzialności za ewentualne szkody. Należy zapewnić aby nóż ten nie trafił w ręce dziecka!**

BIZTONSÁGI AJÁNLÁS

Kérjük, olvassa el gondosan ezt az útmutatót, és tartsa elérhető helyen annak érdekében, hogy a MARTOR késeket biztonságosan és lehető legnagobb hatékonysággal használhassa.

1. Általános használati útmutató: Kérjük, használja a terméket óvatosan és csak azokra a manuális vágási műveletekre, amelyekre alkalmaszatok. Kérjük, fordítson kellő figyelmet a helyes használatra és a megfelelő kezelésre. További óvintézkedésként javasoljuk, hogy viseljen kesztyűt.

2. Különböges használati utasítások a sérülésveszély elkerüléséhez: A termék használata közben legyen mindig nagyon elővigyázatos. Az első használat előtt ismerkedjen meg a biztonságtechnikai funkcióival és annak működésével. Minden további használat előtt is ellenőrizze, hogy a kés kifogástalanul működik-e. Csak kifogástalan állapotban lévő vágóeszközök használjon, és figyeljen arra, hogy a MARTOR-penge éb, tiszta és éles legyen. Bizonyosodjon meg arról is, hogy a vágandó anyag, ill. a penge környékének szennyeződése vagy a rátapadt szennyező részecskék nem befolyásolják-e hátrányosan a kés működését. **FIGYELEM: A pengék nagyon élesek és mély vágási sérüléseket okozhatnak! Vigyázzon, hogy soha ne érintse a penge élét!** Ne tegye a másik kezét a kés vágási útjába, és normál esetben a teste mentén vágjon.

3. Alkatrészek cseréje: Cserélje ki időben az élettelen vált pengéket! Csak MARTOR-cserépengéket használjon! Kezelje a használt pengéket kellő gondal. Soha ne dobja azokat a szemétkosárba, mert komoly sérülésveszélyt jelentenek. Soha ne próbálja a meghibásodott késeket javítani. Ha a vágóeszköz az öregedés vagy az elhasználódás más jelei mutatkoznak, pl. a biztonsági technológiát, a pengecserét vagy a kezelést érintő működési zavarok, selejtezze és cserélje ki. A termék bármilyen átalakítása vagy manipulálása tilos, mivel ezek a termék biztonságos működését befolyásolhatják. **FIGYELEM: Ebben az esetben rendkívül megnő a balesetveszély!**

4. Használaton kívüli helyzet: Biztosítsa a pengét oly módon (a termék típusától függően), hogy vágási sérülést ne okozhasson. Tartsa a két biztonságos helyen.

5. Karbantartás: Tartsa a kést mindig tisztán, és óvja a szennyeződéstől és a párárostól, hogy a hosszú élettartam biztosítható legyen. **FIGYELEM: Az esetleges technikai átalakítások vagy hibás használat miatt bekövetkező károkért felelősséget nem vállalunk! A kést tartsa távol a gyermekektől!**

BEZPEČNOSTNÍ UPOZORNĚNÍ

Bezpečnostní upozornění. Prosím pročtěte si tyto uživatelské instrukce pro správné a bezpečné používání Vašeho nového nože MARTOR. Tiskněte instrukce uchovejte na bezpečném, dobře přístupném místě.

1. Všeobecné instrukce pro používání: Výrobek používejte s opatností výhradně na manuální řezání, nikdy ne k jiným účelům. S nožem manipulujte vždy správně a výhradně k zamýšlenému účelu. Jako přídatné ochranné opatření doporučujeme nosit rukavice.

2. Speciální instrukce pro zamezení rizik úrazů: Při manipulaci s produktem buďte vždy maximálně obezřetní. Před prvním použitím se dobře obeznámeť s bezpečnostní technikou a způsobem jejího fungování. Před každým dalším použitím zkontrolujte, zda je nůž v bezvadném stavu a řádné funkci. Používejte pouze řezací nástroje, které jsou v perfektním stavu a mají ostré, čisté a nepoškozené čepele MARTOR. Ujistěte se, že funkčnost nože neбудe snížena řezaným materiálem, resp. znečištěním nebo ulpíváním částecek v oblasti čepele. **UPOZORNĚNÍ: Čepel je ostrá a může způsobit vážné, hluboké poranění. Nedotýkejte se ostrí čepele!** Druhou rukou nepokládejte na místo, kde chcete řezat a zásadně řezajte mimo své tělo.

3. Výměna náhradních částí: Čepele, které se ztupily včas vyměňte! K tomuto účelu používejte pouze náhradní čepele MARTOR. Staré čepele zlikvidujte vhodným způsobem. Nevhazujte je do koše na papír - z důvodu nebezpečí úrazu. Nikdy sami neprovádějte opravy. Pokud nůž při výměně nebo vysunování čepele vykazuje známky stárnutí, opotřebení nebo funkční problémy bezpečnostní techniky, problémy při výměně čepele nebo při manipulaci, musí být vyřazen a vyměněn za nový. Žádné úpravy ani změny výrobku nejsou povolené, aby vliv na bezpečnost produktu. **UPOZORNĚNÍ: Velké riziko zranění!**

4. Nepoužívaté nůž: Čepel vždy zajistěte takovým způsobem (v závislosti na typu výrobku), aby bylo zabráněno možným poraněním. Nůž skladujte na bezpečném místě.

5. Instrukce k údržbě: Pro delší životnost udržujte nůž vždy čistý a nevystavujte jej zbytečné vlhkosti.

UPOZORNĚNÍ: Neneseme žádnou odpovědnost za následné škody zapříčiněné technickými změnami a chybami používání. Tento nůž nepatří do rukou dětí!

